

たぬき道 たぬき道

第62号

2009年7月発行

Tanuki Club since 1993

壹、表紙・もくじ

もくじ

貳、地域ニュース

二〇五

参、日本農業新聞から「鳥獣害対策・タヌキ」

六

肆、タヌキ・マニア

佐伯 緑

七〇八

伍、タヌキの死ぬ数と理由の変遷

佐伯 緑

九〇十二

陸、コラム

佐伯 緑

十一

質、タヌキクラブからのお知らせ

十二

捌、ためふん版・編集後記

十二

タヌキクラブは、タヌキについて科学的及び文化的知識・情報を蓄積し、人々の交流を図り、楽しく遊びながらまじめに野生動物について考える団体です。



ベルギーの日本料理店

地域コース

皇太子ご一家：けがのタヌキ保護 雅子さま、散歩中見つけ

皇太子ご一家が、住まいのある赤坂御用地(東京都港区)でけがをしていた野生のタヌキを保護している。体力が回復次第、御用地内に放すが、動物好きの愛子さまにとっては野生動物を身近に観察する機会にもなっているようだ。

宮内庁によると、今年1月、雅子さまが散策中に動けないタヌキを見つけ、皇宮警察官らが保護し、都内の動物病院に運んだ。今月23日まで治療を受け、ある程度回復したため、鳥獣保護法に基づき一時保護の許可を取った上、同日夜から東宮仮御所でご一家が飼育を始めた。2月にも雅子さまは、散策中にタヌキを見つけ同様に病院に運んだが、病院内で死んだという。

タヌキは皇居でも確認されており、天皇陛下が生態の研究論文を共同で発表したこともある。都心の御用地内(周囲約2.7キロ)も、皇居と同じように木々が生い茂り、自然が豊かでタヌキが生息する環境になっているが、けがは車によるものではないかと推測されている。【大久保和夫】

(2009年4月24日 毎日新聞)

タヌキの赤ちゃん育てたよ

町田市内の公園で保護されたタヌキの赤ちゃん4匹を昨夏、自宅で約100日間にわたって育てた同市野津田町、玉川学園小学部4年佐草優里(ゆり)さん(9)の体験記が、NPO法人「ジャパンワイルドライフセンター」(JWC)の会報誌に掲載された。優里さんの「育児」を通して、動物への理解を深めてもらうのが目的。

JWCは同市を拠点に野生動物の保護活動に取り組んでおり、優里さんはJWC理事長で獣医師の一優(かずまさ)さん(50)の長女。体験記は、優里さんが学校の夏休みの自由研究としてまとめたものに加筆したもの。カット写真は、母の和泉(いずみ)さん(46)が撮影したものを使用した。

タヌキは昨年5月下旬、同市山崎町の公園の土管の中で市民に保護され、一優さんが院

長をしている動物病院に運ばれた。タヌキは当時、生後1週間ほど。病院では忙しく、タヌキの世話ができないため、優里さんが自宅で世話することになった。元気に育ったタヌキは、自宅近くの七国山に返された。

優里さんは「育児日誌を通して、タヌキは、かわいくて、おもしろい動物ということも伝えられた。4匹とも、りっぱに育ってうれしいが、もし、家族ができたら、里帰りして、元気な赤ちゃんを見せてほしい」と話していた。

会報誌の問い合わせはJWC((電)042・710・5590)へ。

育児記録の一部

6月11日 前日、我が家に来た赤ちゃんの体重は400グラム。注射器で、ミルクを飲ませてあげる。そのたびに私はミルクだらけとなる。

6月29日 今日からミルク卒業。ドッグフードをお湯でふやかし、ミルクをかけたものが離乳食。

7月8日 庭の土の上を歩かせる。ミミズを気持ち悪そうに見ていたり、チョウチョウにびっくりしたり。

7月21日 タヌキたちが、鼻で庭の泥を掘り起こし、ミミズや昆虫を食べ始めた！野生に目覚めつつある。

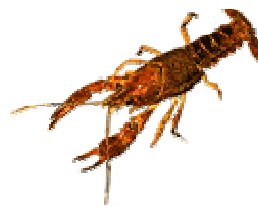
8月15日 朝、庭に出してあげると、一日中外で遊んでいて、外でお昼寝をして、外で食事をして、好き勝手に過ごすようになる。

8月30日 タヌキの体重が3キロを超えた。近所の人たちから「タヌキが庭を走り回っている」などの苦情が出る。父が「少しずつ野生に戻る訓練をしている時期なので、温かく見守って下さい」という手紙を書き、母らが近所を回る。

9月8日 野生に戻るため、自然にあるものを食事のメニューにする。アケビ、カキ、バッタ、カエルなどを採ってきて食べさせる。特に、ザリガニが大好物。「君たち、これを小川で捕まえんだよ！」

9月22日 今夜、久しぶりに4匹全員が帰る。みんな元気そう。みんなひとりだちしていくが、いつでも帰ってこれるように待っていてあげるよ。我が家が、君たちの古里なんだから。

(2009年5月12日 読売新聞)



ボクを食べたら、赤いウンコになるんだよ

タヌキ：橋のたもとに 病気の様子「そっと見守って」 さいたま / 埼玉

さいたま市中央区鈴谷5の里見橋のたもとにタヌキが住み着き、「可愛い」「珍しい」と住民の話題になっている。体長約 50 センチで、あまり動かず元気がなさそうに見える。専門家は「毛が抜けており皮膚病の恐れがある。そっと見守ってあげて」と話している。

鴻沼川に架かる里見橋周辺は住宅街で、近くに国道 17 号があり交通量も多い。通行人は珍しそうにタヌキを眺め、熱心に写真を撮る人も。18 日昼ごろ、タヌキに気付いたという近くに住む加瀬利治さん(65)は「以前から付近にいと聞いていたが、実物を見るのは初めて」と語る。

気掛かりは、うずくまってばかりいること。加瀬さんも「病気では」と心配する。

東武動物公園の獣医、占部知子さんに写真を見てもらうと、「皮膚にダニが入り炎症を起こしているのでは」という。「ただ、命にかかわる病気ではなく、弱っているからといってむやみに餌を与えないで」と忠告する。夜行性のタヌキが昼から姿を見せていることには、「今の住み家がかかなり気に入っているのでしょう」。

中央区生活課は、住民から連絡を受け職員が網で保護しようとしたがうまくいかなかった。「引き続き様子を見守り、弱っているのであれば保護したい」と話している。【久保玲】

(2009年5月23日 毎日新聞)



© Tanuki Club

火災跡から赤ちゃんタヌキ 5匹 四国中央

四国中央市で 5 月下旬火災に遭った納屋跡から 31 日、赤ちゃんタヌキ 5 匹が見つかった。納屋は不用品入れだったといい、「まさかタヌキがいたなんて」と被災



家族。解体作業中の珍事に、発見した近隣住民らも驚く一方、戸惑いを隠せないでいる。

初めに見つけた会社員男性(53)ら住民によると、体長約 20 センチの雄 3 匹と雌 2 匹。同日午後 2 時半ごろ、「ギアギア」という鳴き声の先を確認すると、焼け落ちた瓦などが覆った木製みそだるから、首を出して歯をむき出し威嚇する様子の 1 匹を発見。たるの中にはさらに 4 匹が体を寄せ合っていた。

親のタヌキの姿がないことから、住民が緊急保護。粉ミルクをスポイトで与えると元気よく飲み、「腹をすかせていたのだろう。助かってよかった」と目を細める。

(2009年6月1日 愛媛新聞)

火災跡から発見の赤ちゃん タヌキ、とべ動物園へ

四国中央市で 5 月下旬に火災に遭った納屋跡から見つかった赤ちゃんタヌキ 5 匹が 2 日、県の傷病鳥獣の救護施設である県立とべ動物園(伊予郡砥部町)に移された。移送した県東予地方局森林林業課は「親もおらずあまりにも小さいので救護した」と説明。同動物園は自力でえさを食べられるよう体力を付けさせてから、個体の状況に応じて野生復帰させる方針。

赤ちゃんタヌキは体長約 20 センチの雄 3 匹と雌 2 匹。5 月 31 日までに住民たちが発見、保護していた。夜中も 3 時間ごとにミルクを与えていたという男性(64)は「元気になってよかったが、なんだかさみしくなる」と情が移った様子だった。

県自然保護課によると、鳥獣保護狩猟適正化法で野生鳥獣の捕獲は原則禁止。救護施設への収容対象となるのは、けがなどで弱っている野生の鳥やほ乳類で、ペットや農作物に被害を及ぼす有害鳥獣などは該当しない。

(2009年6月2日 愛媛新聞)

タヌキ

行田で赤ちゃん発見 / 埼玉

「行田市持田3の住宅地内にある道路側溝の中から動物の泣き声が聞こえる」と27日、付近住民から行田市に連絡があった。職員が側溝のフタを開けて調べたところ、タヌキの赤ちゃん8匹が見付かった。一緒にいた親タヌキ1匹は姿を消したため、市は赤ちゃんを捕獲し、対処を検討している。

赤ちゃんは、捕獲作業を手伝った建設会社に一時保護された。体長20センチほどで短い黒い体毛に覆われ、段ボールの隅に体を寄せ合っていた。社員が牛乳を温めてペット用の哺乳ビンで与えたところ、元気に吸い始めた。【金沢衛】

(2009年5月29日 毎日新聞)

子タヌキ危機一髪！ 排水路に落ち市民保護

鳥栖市蔵上町の排水路のためますに、子タヌキが落ち込んで動けずにいるところを保護された。現場は筑紫野バイパスそばの市街地で、「こんなところに子タヌキがいるとは」と近所の話題になっている。

見つけたのはカレー専門店経営堤隆さん(41)。22日午後5時ごろ、店の敷地わきに植えたハーブの手入れをしている最中、歩道にある近くのためますからボチャンという音と子猫のようなかすかな鳴き声に気づいた。

隣の電器店経営松下義孝さん(62)と協力してコンクリートのふたを開けてみると、水から抜けだそうと必死で壁にしがみついている子タヌキが1匹。網ですくって保護し、市役所に引き取ってもらった。同市では数年に1度、タヌキが保護されることがあり、その度に自然に返している。

(2009年6月23日 佐賀新聞)



ホンドキツネ 自然再生の象徴に 戸田市、彩湖周辺 での生息確認 / 埼玉

荒川左岸に広がる戸田ヶ原の自然再生事業に取り組んでいる戸田市は、ホンドキツネな

ど10種を再生の象徴とする動植物に選定した。ホンドキツネは都市化などで、全国的に生息区域が減少している。生息が定着すれば都心に最も近い繁殖地といい、再生のシンボルになりそう。【鴛沢哲雄】

5年以上かけ環境整備へ

ホンドキツネは体長約70センチ。エサは鳥類やネズミ、昆虫など。本州、四国、九州に分布し、荒川流域では07年に熊谷、東松山、坂戸などで確認されているが、急速に数を減らしているとされる。

戸田市では、彩湖・道満グリーンパーク中央にある森で、昨年7月と10月、市公園緑地公社の職員が目撃、写真に収めた。今年3月にも近くの草地で再び目撃された。99年と00年には巣穴も確認されている。

06年にパーク東側の道路で、車にひかれたとみられるキツネも見付き、剥製(はくせい)が彩湖自然学習センターに保存されている。県生態系保護協会は「警戒心が強く確認は難しい」としながら、「繁殖の可能性が高い」と結論づけた。

戸田ヶ原は江戸時代からサクラソウの名所で知られた湿原。再生計画ではホンドキツネのほかにホンドカヤネズミ、トダセシジゲンゴロウ、ニホンアカガエル、サクラソウなどをシンボル種に選定、5年以上かけ生息環境の整備を進める予定。

(2009年5月29日 毎日新聞)

ハクビシン 桜の木枝渡り 杉並第八小 / 東京



杉並区高円寺南の区立杉並第八小でこのほど、桜の木の枝渡りをしているハクビシンが見つかった。

体長50~60センチ程度。猫のように身軽に枝から枝に移動し、両手を使って、サクランボの食事に夢中な様子。

ハクビシンは、額から鼻にかけての白い筋が特徴で、近代以降に国内での生息地を広げた外来種とされる。植物食中心の雑食性で、果実や野菜が好物。夜行性で夜は軒下などをすみかにしている。【荒牧万佐行】

(2009年5月25日 毎日新聞)





アライグマ、やっぱり洗っていた... エサを毒抜き

アライグマは、洗っていた - 。アライグマが毒を持つ生き物を食べる際、地面で“こすり洗い”して毒抜きをするユニークな行動を取ることが、京都大の持田浩治研究員(動物行動学)の調査で明らかになった。

両前脚で、洗うようなしぐさをするところからそう呼ばれているが、野生のアライグマの場合、餌探しのための行動で、実際は「洗わない」とされていた。持田研究員は「毒のある食物に関して、アライグマは、名前通りの行動をしている」と話す。

アライグマは北米原産で、小動物や昆虫、魚、果実などを食べる。持田研究員は、大阪府内などで捕獲された野生化したアライグマ6匹の食性を観察。皮膚から毒を分泌し、天敵がほとんどいないとされるアカハライモリやニホンヒキガエルを餌にしていたことがわかった。

詳しく調べた結果、6匹とも通常の餌はそのまま食べるが、において餌に毒があると判断した場合、両前脚で、最長10分余りも地面に、こするなどしてから食べていた。刺激を与えて体内に蓄えた毒をすべて出させ、こすり落としてから口にしているとみられる。

持田研究員は「毒を絞り出して餌にする動物は他に聞いたことがない。何でも工夫して餌にする摂食行動が、故郷と環境が異なる場所にもうまく順応できる理由の一つなのかもしれない」としている。

(2009年4月27日 読売新聞)



本土にマンゲース 鹿児島県 初確認

鹿児島県は22日、外来生物法で生態系に悪影響を及ぼす「特定外来生物」に指定されているマンゲースが、鹿児島市南部の喜入地区で生息しているのを確認したと発表した。ハブの駆除を目的に持ち込まれた同県奄美大島、沖縄県以外での確認は初めて。県は、貨物に紛れ込んで上陸したか、ペットが逃げて侵入したと推測。近く、専門家などと対策を協議する。

県自然保護課によると4月中旬、同市の日

本野鳥の会鹿児島支部の中島俊郎さんが自宅近くの畑で小動物を撮影し、自身のインターネット上のブログ(日記風サイト)に掲載。閲覧した専門家から、県に「マンゲースではないか」と指摘があり、体の特徴などから確認した。

また2006-08年、高校の生物教師が同市喜入瀬々串町の農道でマンゲースを計8回目撃していたことも判明。07年8月には、車にひかれた死骸(しがい)を回収していた。同県大和村(奄美大島)の環境省奄美野生生物保護センターは、奄美大島などにすむ種と同じジャワマンゲースとみている。

ジャワマンゲースは、沖縄には1910年、奄美大島には70年代末に持ち込まれたアジア原産の体長30センチほどの小型肉食獣。

(2009年6月23日 西日本新聞)

犬の顔は飼い主に似る？ 大学教授らが「顔面相似」調査

犬の顔は、やっぱり飼い主に似る？ - 。関西学院大(兵庫県西宮市)の研究グループがペットと人間の「顔面相似」に関する調査結果をまとめた。

同様の調査は海外にもあるが、外国人より顔つきの違いが少ないとされる日本人を対象にした実験は初めて。論文は、英国の国際学術誌「アンソロズ」6月号に掲載される。

文学部総合心理科学科の中島定彦教授(動物心理学)ら。愛犬団体の催しで、シバ犬やポメラニアン、パグなど40頭と、20~60歳代の飼い主40人を無作為に選んで顔写真を撮影し、犬と飼い主を正しく並べた顔写真20組と、わざと違えて並べた20組を用意。学生186人に見せたところ、62%の学生が「前者が正しい組み合わせ」と回答。別の学生187人も、66%が前者を選んだ。

長い髪の女性は垂れ耳の犬を選び、短い髪の女性は立ち耳を選ぶ傾向があったといい、中島教授は「人は見慣れたものに好感を抱くため、自分の顔とよく似た犬を飼い犬に選ぶ傾向があるのでは」と話している。

(2009年5月11日 読売新聞)



どこかで見た顔



友人の愛犬 飼い主より可愛いな(逃)

サイエンス

タヌキは沖縄県を除く全国に分布し、農村では最もよく見る動物だが、農作物を食害する害獣でもある。農研機構・中央農業総合研究センター鳥獣害研究サウンズの竹内正彦主任研究員に、タヌキの生態と防除対策を紹介してもらう。



タヌキに食べられたトウモロコシ。茎からもぎ取られて地面に落ち、実は全部食べられていることが多い(中央農研機構鳥獣害研究サウンズ・佐伯緑氏撮影)

鳥獣害対策・タヌキ

夏と秋に食害多い

日農 2009.5.29 (木) (12)

自然の果実などをよく食べ、野ネズミや鳥のひなも捕らえる。農作物への被害は、子タヌキが食べ盛りの夏や脂肪を蓄えなければならぬ秋に多い。トウモロコシ、スイカ、多種にわたる果物が被害に遭う。

タヌキによる全国の農作物被害は2億円以上と報告されている。そのうち、ミカンなどの果樹5割、スイカ、メロンなど果菜類が4割で、1畝当たり20万〜50万円の被害を出す。芋類は金額では1割だが、1畝当たり40坪の集中的な被害を受ける。さらに畑を襲い、卵を盗む。牛や豚などの配合飼料を盗み食いし、畜舎をふんで汚す。皮膚病などをうつすこともある。

タヌキはどこにでもいる身近な動物で、実はほとんどの農地の被害にかかわっているのではないかとらんでいる。ハクヒシシ、アライクマ、アナクマ、さらにはカラスの被害とまがっているものも、タヌキが共犯だったり、ぬれぎぬを着せていたりしているだろう。タヌキを甘く見てはいけない。

プロフィール



たけうち まさき
ひこ 1964年生まれ。金沢大学

大学院自然科学研究科修了。自然環境研究センター上席研究員、農研機構・近畿中国四国農業研究センター主任研究員を経て現職。

サイエンス

タヌキは農産物を出し続けている。頭数の多さ、食べられる物の幅広さ、人に慣れやすい性格などが考えれば、それは決して少なくないだろう。まずは犯人がタヌキであることを見極めたい。

食へ跡では見分けが難しく、タヌキがかじった後にカラスがつつくこともある。食へ跡の近くのマルチやハウスパイプ、軟らかい土の上の足跡がないか見てみよう。果実をよく食べるテナヤアナクマ、ハクヒシシ、アライクマの足指は5つで、タヌキは4つだ。5つ指の足跡があれば犯人はタヌキだと見てよい。



鳥根県知夫村の防護柵

鳥獣害対策・タヌキ

柵作り隠れ場排除

日農 2009.6.12 (水) (14)

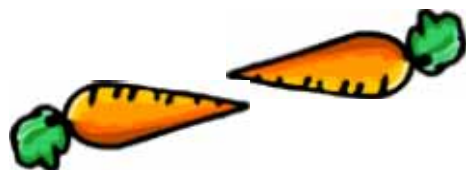
材があれば安く仕上がる。下を掘って潜られることが多いので、金網を外へし字に折り曲げて地面に10センチ以上は埋める。この柵だけでうまくいく場合も多いが、おもしろい餌がある農地と覚えられてしまうと、今度は柵をよじ登られる。その場合は柵の上5センチに電気柵の線を一本張る。線は支柱に柔軟なダンボールを2本立て、その間に挟む。

鳥根県臨岐諸島の知夫村では、人が持ち込んだタヌキが農産物被害を起しているため、対策として防護柵を作った。ダンボールで電線を張った電気柵との合体型。さらにカラス用の防鳥ネットを上に乗せている。柵の裏のやぶを刈り払えば、まずは対策として完成だ。

タヌキも言や光、においに初めは警戒する。しかし、必ず慣れてしまうため、柵なしに作物は守れない。やぶの刈り払いや収穫しなくなった果樹の伐採は有効で、隠れ場がなくなると農地に近づきにくくなる。そして、タヌキを見つけたら追い払う。捕る努力もする。人間に合うと怖い目に遭うと覚えさせ、緊張関係を保って付き合う。これが対策の第一歩だ。

(農研機構・中央農業総合研究センター鳥獣害研究サウンズ・竹内正彦主任研究員)
(火曜日付掲載)

昔よりトマトもニンジンも甘いからご馳走なんだ



タヌキ・マニア

佐伯 緑

ほんの一部の人に好評だった「**タヌキ・マニア**」の第二弾です。

空手道場の後輩は、「タヌキとアライグマの顔の違いは、アライグマの方が可愛い」と答えたため、私から丁寧な「指導」が入りました(笑)。また、『海を渡ったタヌキ達』の著者、加藤輝治氏からはお便りを頂きましたが、読後一瞬「**肛嗅銀杏**」(『たぬき道 60号』p6 参照)の注文かと思ってしまいました(爆)。まあ、実際にあれば多分購入されるのではと思われます...

ここで先ず問題です。下の写真は何でしょう？ダースベーター？何とか仮面？被ってみたいと思ったあなたは、りっぱな**タヌキ・マニア**...ではなくて、残念ながら被れません。立耳も可愛いのにねー。



(正解は次のページ)

非読本紹介 (読んでないのに紹介しちゃおう)

- 秋津透(著)・裕龍ながれ(イラスト). 2006. 『たぬきつ!』 エンターブレイン

出版社 / 著者からの内容紹介: 四国で生まれ育った八島晶(やしま あき)は、どこから見ても普通の女子高生。学校からの帰り道に日本刀を持った男に襲われた彼女は、源九郎(げんくろう)と名乗る青年に危機を救われる。青年は、晶は四国で狐族(きつね)の力を封じている要(かなめ)であり、本性は狸(たぬき)だと言うのだが.....。「ひどいわ! そりゃ、あたしは背も低いし顔も丸いけど、狸だなんてっ!」事の真相はさておき、晶の身边ではおかしな事件が相次いでいく.....。狸と狐が丁々発止の幻術バトル!? 待望の新シリーズ登場!!

紹介したのは、タヌキの絵本や昔話は多いけど、ライトノベルズでは珍しいから。「狸親父」のイメージを払拭したいとも日頃から思っているの、ある意味対極の「女子高生」は良いかと。まあ、本人は「ひどいわ!」だけど...。「狸みたい」って褒め言葉ですよええ。

デートスポット!?! 「狸小路」@札幌



『狸小路』のサイトの「狸小路を知る」というページに (<http://www.tanukikoji.or.jp/shiru/>) 本陣狸大明神(写真・左)の系図が載っています。八百八狸いぬかみぎょうぶ 隠神刑部という狸眷属*の長と伊予の宮 瑠璃姫の子どもが本陣狸大明神で、四国と千葉と北海道の狸が親戚だそうです。

(*利権族ではありません)

正解は**タヌキの骨盤**でした。下から見ると (幅は座骨部で556mm, 長さは899mm.)



こちらから見たら p7



個体差もあります。右側の骨盤には仙骨も付いていますが、骨盤自体の大きさや形は体格や性別や経産かどうかでも異なるでしょう。



タヌキの死ぬ数と理由の変遷

佐伯 緑

一般的に、野生動物の数や密度、死亡数や死因は調べることは難しい。タヌキも然りである。イギリスで、指導教官のマクドナルド博士に、「頭に銃をつきつけられているとして答えて欲しいが、調査地に何頭いると思う？」と聞かれたことがある。ジョークで「撃ってください」と言いそうになったが、それほど答えが難しいことを彼は知っていて聞いているのである。その時は、発信器をつけた安定した行動圏の成獣をペアとして、その行動圏の大きさや配置から調査地全体のペア数を割り出し、それに亜成獣を加えた数を大まかな「答え」とした。また、野生動物は、時期で個体数が大きく変わる。タヌキでは出産期前の 3 月と出産期後の 6 月では、総数が何倍も違うこともあるだろう。死亡数や死因はさらに難しい。私の調査地では、イヌによる咬殺と交通事故ロードキルがおもな死因であったが、病死や衰弱死は把握がほとんどできない。

しかし、死因が明らかな死亡数の統計がある。「狩猟者登録を受けた者による捕獲数」と「有害鳥獣捕獲数」である(図1)。これらには勿論、密猟や誤捕獲(他の動物だと間違われて捕殺)は入らないが、合法的な捕殺数の変遷はうかがい知ることができる。1980 年代以降、狩猟が大幅に減り、有害駆除が増加している。

もうひとつの統計はロードキル数である。ただ、全国的なデータとしては、日本道路公団が 2005 年に民営化により解散される以前に把握していた高速自動車国道でのみの数であるし、統計上のロードキルには、道路上で即死した以外の数は含まれないので、実際はもっと死んでいることになる。しかし、このような統計データを交通量などのデータと解析することによって、傾向や全体像を推察することができる。例えば、高速道路における年間交通量(台数 x 総延長距離)とタヌキのロードキル数には、高い正の相関($r^2=0.976$)があり(図2)、交通量がロードキル数に影響を与えるので(反対はあり得ないよね)、交通量からロ

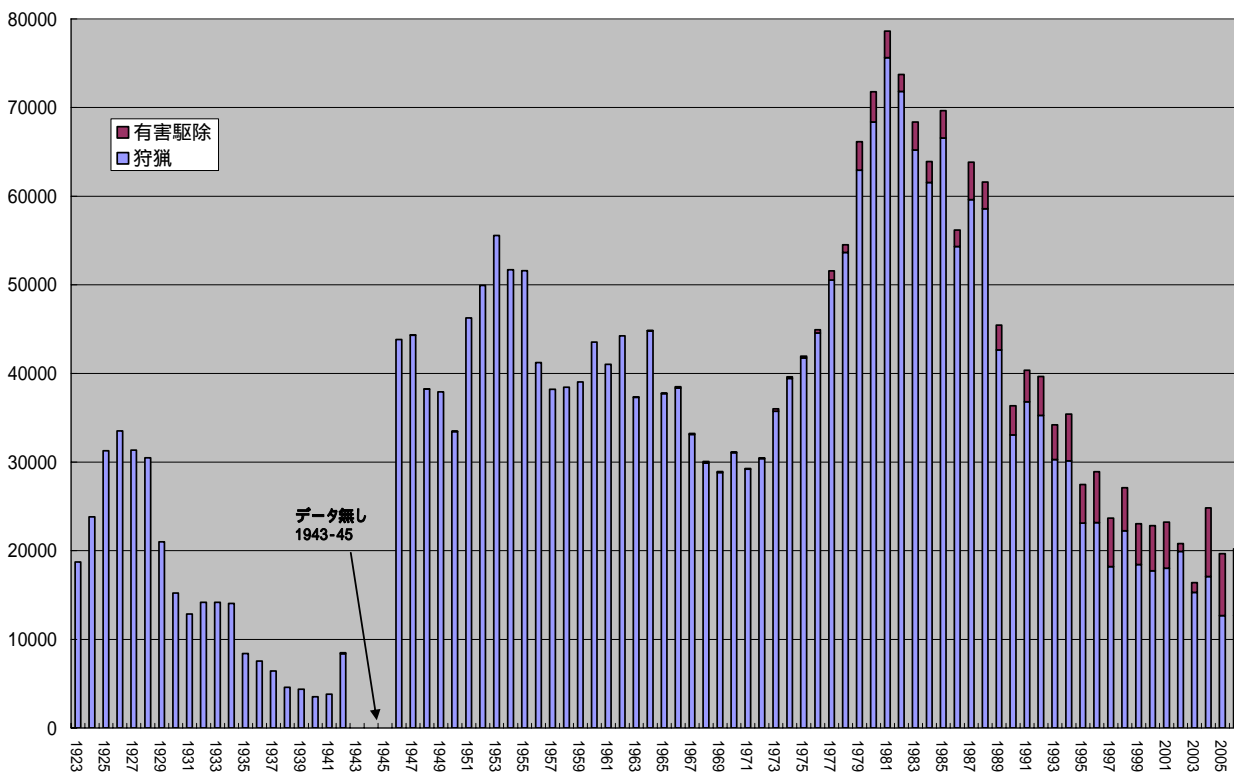


図1. 1923年から2006年までのタヌキの狩猟数と有害駆除数の変遷(環境省データ)

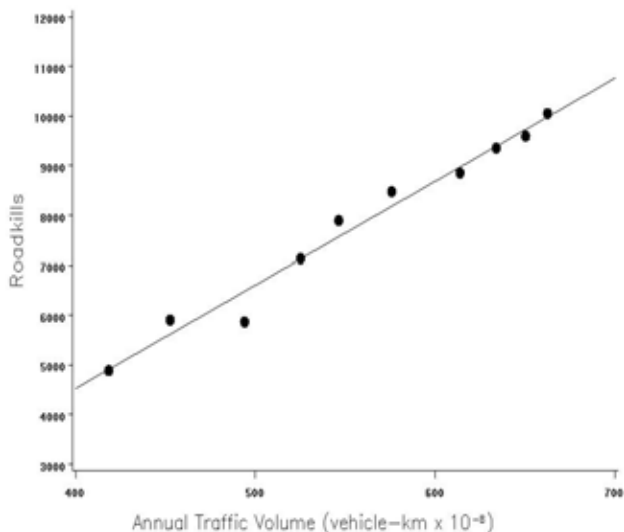


図2. 高速道路におけるタヌキの年間ロードキル数と年間交通量(100万台数 x 総延長)の関係

ロードキル数を推定することが可能である[1]. タヌキの総数が増加していれば, 同じ交通量でもロードキル数が増えることが考えられるが, 1988年から1998年のデータでは, イノシシやシカなど明らかに増加傾向のある種または以下に述べる理由で減少傾向にあるイヌでは, この間年々線形的に増加する交通量と年間ロードキル数の関係が非線形であるに対し, 線形であるタヌキはその期

間, 全国的な個体数に大きな増減はなかったと考えられた[1]. 何れにせよ, タヌキのロードキル数は, 全国的に道路整備が進行して交通量が飛躍的に伸びるに従い, 急増したと考えられる. さらに, 高速道路以外でのロードキルを含めて考えると, 1998年度の交通量および道路整備レベルで, 少なく見積もっても年間11万頭以上が輪禍にっていると推定された[1].

イヌによる咬殺数は, 野外で遭遇する野犬や放し飼いの数が決め手となる. イヌの登録頭数自体は増えているが, 野犬や放し飼いの数の指標となる徘徊犬の抑留数は減っている(図3). 最近の小型犬・室内犬嗜好の傾向[2]からも, イヌに殺されるタヌキの数は減ってきたであろう.

これまでにあげた死因は, 人由来と言える. あとは自然死として局地的・一時的な伝染病や寄生虫の流行があげられる. ただし, ペットや外来生物が感染源であれば, それも人由来と言って良いだろう. これまでタヌキの大量死が報告されているのは, ジステンパー[3]と疥癬[4]の流行によるものである. これらによる個体群減少は, 時間が経てば回復するであろうが, 他の要因が重

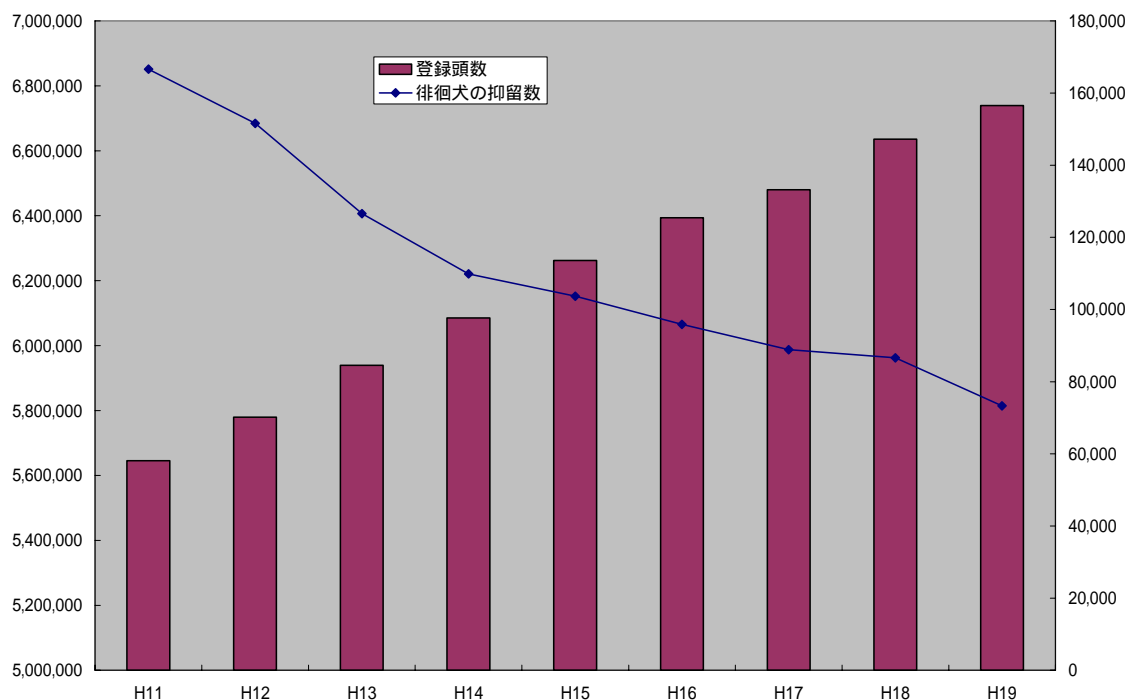


図3. 犬の登録頭数および徘徊犬の抑留数の変遷(厚生労働省データ)

なればかなりの打撃と成りうる。

このように、狩猟が減り、それを上回るレベルでロードキルが増え、毎年数千の単位で有害駆除され、イヌは余り脅威ではなくなったと考えられる。タヌキの死因は大きく変化し、そして毎年多くのタヌキが人為的理由で死亡していることが分かった。

個々のタヌキに視点を移せば、多くが生まれ多くが死んでいく現状のなか、日々の生活を生き延び、子孫を残して行く。死因は死に方でもある。

種に視点を移せば、少なく生まれ多く死ぬより(絶滅してしまう)、多く生まれ少なく死ぬより(増え過ぎてしまう)、多く生まれ多くが死ぬのは良いとして(自然選択であれば進化が営まれる)、その死因や生活環境が急激に変わるのでは、適応はしにくく、何か生きる苦しみや死ぬ苦痛の総数が増えるだけのような気がする。

引用文献

1. Saeki, M. and D. W. Macdonald. 2004. The Effects of traffic on the raccoon dog (*Nyctereutes procyonoides viverrinus*) and other mammals in Japan. *Biological Conservation* 118: 559-571.
2. ジャパンケネルクラブ. 公開データ <http://www.jkc.or.jp/modules/publicdata/>
3. Machida, N., K. Kiryu, K. Oh-ishi, E. Kanda, N. Izumisawa and T. Nakamura. 1993. Pathology and epidemiology of canine distemper in raccoon dogs (*Nyctereutes procyonoides*). *Journal of Comparative Pathology* 108: 383-392.
4. Shibata, F. and T. Kawamichi. 1999. Decline of raccoon dog populations resulting from sarcoptic mange epizootics. *Mammalia* 63: 281-290.



コラム：その昔にはタヌキを「生ませる」試みが...

福田源太郎著『たぬき』(1937)に昭和 11 年(1936 年)の養殖狸のデータが載っている。それによると、全国で牡 6,880 頭、牝 6,706 頭が種獣として飼われ、分娩頭数が 13,210 頭と記されている。その毛皮のほとんどがアメリカなどに輸出されていたと思われる。野生タヌキの毛皮の卸売価格も、明治 15 年(1882 年)に 1 枚 12 銭(0.12 円)だったのが徐々に高騰し、大正 9 年(1920 年)には 30 円に暴騰、その後落ち着いて昭和 9 年(1934 年)には 23~25 円となっている。特にエゾタヌキは本州産の倍の高値で取引され、タヌキの毛皮産業・養殖産業は盛況を極めていくかのように思われた。

しかし、『岡山県畜産史』(1980 年)に因るとその終焉は早かったようである(以下抜粋)。

欧米のゼントルマンに毛皮熱の高まったのにヒントを得て、和歌山県、岡山県浅口郡等にタヌキの人工養殖を試みる者が続出、上房郡中津井村(現北房町)に伝来したのが昭和 6 年(1931)のころであった。いわゆる「とらぬ狸の皮算用」で、単算式にふえる種狸を高価に売れる計算をたてた。昭和 9 年(1934)秋、岡山県の副業係でも大いに力を入れ、農林省から担当技師も派遣され、全国第 1 号の「養狸組合」がこの村に誕生した。同 10 年(1935)ごろ、同村に狸を飼う家が 100 戸を超えていた。日華事変の勃発により、輸出は止まり、金網等の資材は入手難となり、1 番 600 円もしたものが、僅か 5 円、終にはタダでも引き取られなくなって、「狸にばかされた話」は結末を告げた。小田郡では、昭和 12 年(1937)当時、狸飼養頭数 33 戸、頭数 146 頭(雌 93, 雄 53)、生産 88 頭、斃死 6 頭であった(小田郡教育会(昭和 16 年)の『小田郡史(下巻)』)。

いや、これで「狸に化かされた」と言われても...

タヌキクラブからのお知らせ

デジタル信者じゃないけれど...

60号でもお知らせしましたが、『たぬき道』を電子メールの添付ファイル(PDF)での送付を望まれる方は、デジタルファイル送信のみか、紙媒体の郵送との併用かを carnivora@infoseek.jp までお知らせ下さい。会費は同じです。利点としては、B5サイズの白黒の印刷版をA4サイズのカラーで読めること、デジタルファイルのみ購読の方の分の紙などの資源消費削減およびタヌキクラブの経費節減になります。

ホームページがリニューアル!

長らく放置していたものを新装しました。今後とも内容を更新していく予定です。

<http://tanuki-c.hp.infoseek.co.jp>

Tanukiological Abstracts

タヌキの自然科学文献要約集 TA2009 (英語)の最新版は、収集文献数が1,168本になりました。author(s), year, title, reference source, abstract, keyword(s)などで構成されています。EXCELファイル(1.2MB相当)を、電子メールへの添付またはCD送付により千円で販売しています。申し込み・問い合わせは事務局またはメール(carnivora@infoseek.jp)をお願いします。世界的タヌキ研究者のカリーナ・カウハラ博士も絶賛する内容です(笑)。

事務局が「天空の城」に引っ越しました



ま、アレではどうせボク達のような平和な家庭は築けないしね

また引っ越しだって、ねぐらが定まらないのはまだ成獣(いちにんまえ)じゃないわね。行動圏は大分狭まったようだけど...

Latrine Board ためふん版

[『The Wild Mammals of Japan』](#)

日本の哺乳類 170 種を網羅した英文百科『The Wild Mammals of Japan』が今月発行されます。タヌキクラブの会員の方々も執筆し、タヌキの項は佐伯が担当しました。定価 5600 円を今なら 3600 円。
<https://www2.nacos.com/shokado/mammal/index.php> から購入可能です。

[日本動物学会第 80 回大会](#)

日程:2009年9月17日(木)~19日(土)

場所:静岡グランシップ

<http://www.zsj2009.umin.jp/>

[2009年日本哺乳類学会大会](#)

日程:2009年11月21日(土)~24日(火)

場所:台湾・台北・台湾大学

<http://www.mammalogy.jp/msj2009/index.html>

編集後記

三月に極真空手の茶帯を頂きました。実力が帯に追い付くよう、これからも鍛錬し、稽古に励みます。そして六月末、思いついた様に引っ越しをしました。つくばの都会化が私の許容を超えた所為かな...。でも、生活の拠点(!)である道場が遠くなりました。

巷では、デジタル vs アナログで、シカ(地デジカ)とクマ(アナログマ)が対決しているようですが、タヌキクラブでは共存していく所存です。我々は、同じアナログの皆デジ(同じ穴のムジナ)ですから。☺

タヌキクラブ事務局

〒300 - 0334

茨城県稲敷郡阿見町鈴木 2-57

ラピュタ 105号

佐伯 緑方

<http://tanuki-c.hp.infoseek.co.jp>

郵便振替口座 00990-2-140951

年会費 千円